

TRINITY
COLLEGE LONDON
Registered Examination Centre

Sede esami
Centre number: 29114



ISTITUTO COMPRENSIVO "SAN G. BOSCO"

Corso Roma 254 - 74016 MASSAFRA (TA)
Segreteria tel. 099/3313902 – Plessi tel. 099/8801271
Codice Fiscale: 90214650732

e-mail taic851009@istruzione.it PEC taic851009@pec.istruzione.it
www.icsgboscomassafr.edu.it



CAMBRIDGE ENGLISH
Language Assessment

Authorised Centre



Erasmus+

Massafra, li 24/05/2021

Alle famiglie degli alunni classi 3[^] Scuola Secondaria

Agli alunni classi 3[^] Scuola Secondaria

Ai docenti classi 3[^] Scuola Secondaria

Al Presidente Esami di Stato

Prof. Maristella ANNICCHIARICO

Al DSGA

Al personale ATA

Sito web dell'Istituzione Scolastica

www.icsgboscomassafr.edu.it

Registro elettronico

Bacheca scuola digitale

COMUNICAZIONE N.213

Oggetto: Protocollo condiviso di regolamentazione delle misure per il contrasto e il contenimento della diffusione del virus COVID-19 negli esami di Stato della Scuola Secondaria di I grado - anno scolastico 2020/2021

Si trasmette a tutti gli intestatari quanto indicato in oggetto con la raccomandazione di osservarlo pedissequamente per non incorrere in precipe responsabilità disciplinari, civili e penali.

Il Dirigente Scolastico
Dott. Nicola LATORRATA
Firma omessa ai sensi dell'art. 3 del d.lvo 39/93

Protocollo condiviso di regolamentazione delle misure per il contrasto e il contenimento della diffusione del virus Covid-19 negli ambienti di lavoro

ESAMI DI STATO A.S. 2020/21

Elaborato in collaborazione con il R.S.P.P. ing. Piera D'Onghia

Firma omessa ai sensi
dell'art. 3 del d.lvo 39/93

Il Dirigente Scolastico Dott. Nicola LATORRATA

Il Rappresentante dei Lavoratori della Sicurezza Maestro Giuseppe PIZZILLI

Firma omessa ai sensi
dell'art. 3 del d.lvo 39/93

INDICE

| | |
|---|----------|
| INDICE | 3 |
| PREMESSA | <u>3</u> |
| INFORMAZIONE | 5 |
| MODALITÀ DI ACCESSO | 8 |
| PULIZIA E SANIFICAZIONE | 9 |
| PRECAUZIONI IGIENICHE PERSONALI | 9 |
| DISPOSITIVI DI PROTEZIONE INDIVIDUALE | 9 |
| GESTIONE SPAZI..... | 10 |
| UTILIZZO MODALITA' VIDEOCONFERENZA | 11 |
| GESTIONE ENTRATA E USCITA DEI CANDIDATI | 11 |

Allegati

-SEGNALETICA

-AUTODICHIARAZIONE

PREMESSA

Il presente documento viene elaborato in seguito all'approvazione del *Protocollo d'intesa tra MI e OO.SS. "Linee operative per garantire il regolare svolgimento degli esami conclusivi di Stato 2020/2021"* del 19/05/2021, che conferma nella quasi totalità, le misure di sicurezza previste nel precedente Protocollo d'Intesa del 19 Maggio 2020 e le previsioni del Documento Tecnico Scientifico approvato dal CTS in data 15/05/2020, per lo svolgimento degli Esami di Stato in sicurezza nel precedente anno scolastico.

Obiettivo del presente piano è rendere il luogo di lavoro sicuro durante lo svolgimento della sessione d'esame, a tal riguardo, vengono forniti tutti gli accorgimenti necessari che devono essere adottati per contrastare la diffusione del COVID-19.

INFORMAZIONE

Si informano tutti i lavoratori e l'utenza esterna circa le disposizioni di sicurezza, consegnando e/o affiggendo all'ingresso e nei luoghi maggiormente visibili dei locali, appositi depliant e infografiche informative.

L'organizzazione scolastica fornisce un'informazione adeguata sulla base delle mansioni e dei contesti lavorativi, con particolare riferimento al complesso delle misure adottate cui il personale deve attenersi, in particolare sul corretto utilizzo dei DPI per contribuire a prevenire ogni possibile forma di diffusione di contagio.

In particolare dovranno essere rese note le informazioni che di seguito si riportano.

Misure igienico-sanitarie generali

| | |
|-----|---|
| 1. | lavarsi spesso le mani, utilizzando le soluzioni idroalcoliche. |
| 2. | evitare il contatto ravvicinato con persone che soffrono di infezioni respiratorie acute; |
| 3. | evitare abbracci e strette di mano; |
| 4. | mantenere, nei contatti sociali, una distanza interpersonale di almeno un metro; |
| 5. | praticare l'igiene respiratoria (starnutire e/o tossire in un fazzoletto evitando il contatto delle mani con le secrezioni respiratorie); |
| 6. | evitare l'uso promiscuo di bottiglie e bicchieri, in particolare durante l'attività sportiva; |
| 7. | non toccarsi occhi, naso e bocca con le mani; |
| 8. | coprirsi bocca e naso se si starnutisce o tossisce; |
| 9. | non prendere farmaci antivirali e antibiotici, a meno che siano prescritti dal medico; |
| 10. | pulire le superfici con disinfettanti a base di cloro o alcol. |

Obblighi

| |
|---|
| 1. rimanere al proprio domicilio in presenza di febbre (oltre 37.5°) o altri sintomi influenzali e di chiamare il proprio medico di famiglia e l'autorità sanitaria; |
| 2. non fare ingresso e non permanere sul luogo di lavoro, dichiarandolo tempestivamente laddove, anche successivamente all'ingresso, sussistano le condizioni di pericolo (sintomi di influenza, temperatura, provenienza da zone a rischio o contatto con persone positive al virus nei 14 giorni precedenti, ecc.); |
| 3. rispettare tutte le disposizioni delle autorità e del datore di lavoro nel fare accesso sul luogo di lavoro (in particolare, indossare la mascherina, igienizzare le mani, mantenere la distanza di sicurezza, tenere comportamenti corretti sul piano dell'igiene); |
| 4. informare tempestivamente e responsabilmente il datore di lavoro della presenza di qualsiasi sintomo influenzale durante l'espletamento della prestazione lavorativa, avendo cura di rimanere ad adeguata distanza dalle persone presenti. |

Delle misure di prevenzione e protezione di cui al presente documento il Dirigente Scolastico assicurerà adeguata comunicazione efficace alle famiglie, agli studenti, ai componenti la commissione, da realizzare on line (sito web scuola o webinar dedicato) e anche su supporto fisico ben visibile all'ingresso della scuola e nei principali ambienti di svolgimento dell'Esame di Stato entro 10 gg antecedenti l'inizio delle prove d'esame.

È importante sottolineare che le misure di prevenzione e protezione indicate contano sul senso di responsabilità di tutti nel rispetto delle misure igieniche e del distanziamento e sulla collaborazione attiva di studenti e famiglie nel continuare a mettere in pratica i comportamenti previsti per il contrasto alla diffusione dell'epidemia.

MODALITÀ DI ACCESSO

All'atto della presentazione a scuola il candidato e l'eventuale accompagnatore (NON più di una persona) dovranno indossare una mascherina chirurgica (non potranno infatti essere utilizzate mascherine di comunità ed è altresì sconsigliato l'utilizzo delle mascherine FFP2, in ragione del parere del CTS che ritiene dannoso l'uso prolungato di questo tipo di mascherine per gli studenti) e produrre un'autodichiarazione (vedi allegato) attestante:

–

l'assenza di sintomatologia respiratoria o di febbre superiore a 37.5°C nel giorno di espletamento dell'esame e nei tre giorni precedenti;

– di non essere stato in quarantena o isolamento domiciliare negli ultimi 14 giorni;

– di non essere stato a contatto con persone positive, per quanto di loro conoscenza, negli ultimi 14 giorni.

Nel caso in cui per il candidato sussista una delle condizioni soprariportate, lo stesso non dovrà presentarsi per l'effettuazione dell'esame, producendo tempestivamente la relativa certificazione medica al fine di consentire alla commissione la programmazione di una sessione di recupero nelle forme previste dall'ordinanza ministeriale ovvero dalle norme generali vigenti.

Anche i componenti della commissione dovranno indossare in ingresso e per l'intera permanenza nei locali scolastici mascherina chirurgica che verrà fornita dal Dirigente Scolastico che ne assicurerà il ricambio dopo ogni sessione di esame (mattutina /pomeridiana).

Ciascun componente della commissione convocato per l'espletamento delle procedure per l'esame di stato dovrà dichiarare:

– l'assenza di sintomatologia respiratoria o di febbre superiore a 37.5°C nel giorno di avvio delle procedure d'esame e nei tre giorni precedenti;

– di non essere stato in quarantena o isolamento domiciliare negli ultimi 14 giorni;

– di non essere stato a contatto con persone positive, per quanto di loro conoscenza, negli ultimi 14 giorni.

Nel caso in cui per il componente della commissione sussista una delle condizioni soprariportate, lo stesso dovrà essere sostituito secondo le norme generali vigenti; nel caso in cui la sintomatologia respiratoria o febbrile si manifesti successivamente al conferimento dell'incarico, il commissario non dovrà presentarsi per l'effettuazione dell'esame, comunicando

tempestivamente la condizione al Presidente della commissione al fine di avviare le procedure di sostituzione nelle forme previste dall'ordinanza ministeriale ovvero dalle norme generali vigenti.

PULIZIA E SANIFICAZIONE

In via preliminare il Dirigente scolastico assicura una pulizia approfondita, ad opera dei collaboratori scolastici, dei locali destinati all'effettuazione dell'esame di stato, ivi compresi androne, corridoi, bagni, uffici di segreteria e ogni altro ambiente che si prevede di utilizzare.

Nella pulizia approfondita si pone particolare attenzione alle superfici più toccate quali maniglie e barre delle porte, delle finestre, sedie e braccioli, tavoli/banchi/cattedre, interruttori della luce, corrimano, rubinetti dell'acqua, pulsanti dell'ascensore, distributori automatici di cibi e bevande, ecc.

Alle quotidiane operazioni di pulizia devono altresì essere assicurate dai collaboratori scolastici, al termine di ogni sessione di esame (mattutina/pomeridiana), misure specifiche di pulizia delle superfici e degli arredi/materiali scolastici utilizzati nell'espletamento della prova.

Si rendono disponibili prodotti igienizzanti (dispenser di soluzione idroalcolica) per i candidati e il personale della scuola, in più punti dell'edificio scolastico e, in particolare, per l'accesso al locale destinato allo svolgimento della prova d'esame per permettere l'igiene frequente delle mani.

PRECAUZIONI IGIENICHE PERSONALI

È necessario rendere disponibili prodotti igienizzanti (dispenser di soluzione idroalcolica) per i candidati e il personale della scuola, in più punti dell'edificio scolastico e, in particolare, per l'accesso al locale destinato allo svolgimento della prova d'esame per permettere l'igiene frequente delle mani.

DISPOSITIVI DI PROTEZIONE INDIVIDUALE

Il candidato e l'eventuale accompagnatore (non più di una persona) dovranno indossare per l'intera permanenza nei locali scolastici una mascherina chirurgica (**non potranno infatti essere utilizzate mascherine di comunità ed è altresì sconsigliato l'utilizzo delle mascherine FFP2 in ragione del parere del CTS che ritiene dannoso l'uso prolungato di questo tipo di mascherine per gli studenti**). Non sono necessari ulteriori dispositivi di protezione.

Solo nel corso del colloquio il candidato potrà abbassare la mascherina assicurando

però, per tutto il periodo dell'esame orale, la distanza di sicurezza di almeno 2 metri dalla commissione d'esame.

Anche per tutto il personale non docente, in presenza di spazi comuni con impossibilità di mantenimento del distanziamento, è necessario indossare la mascherina chirurgica.

I componenti della commissione dovranno indossare, in ingresso e per l'intera permanenza nei locali scolastici, una mascherina chirurgica che verrà fornita dal Dirigente Scolastico che ne assicurerà il ricambio dopo ogni sessione di esame (mattutina /pomeridiana).

Per favorire lo svolgimento dell'esame agli studenti con disabilità certificata sarà consentita la presenza di eventuali assistenti (es. OEPA, Assistente alla comunicazione); in tal caso per tali figure, non essendo possibile garantire il distanziamento sociale dallo studente, è previsto l'utilizzo di guanti oltre la consueta mascherina chirurgica.

Inoltre per gli studenti con disabilità certificata il Consiglio di Classe, tenuto conto delle specificità dell'alunno e del PEI, ha la facoltà di esonerare lo studente dall'effettuazione della prova di esame in presenza, stabilendo la modalità in video conferenza come alternativa.

GESTIONE SPAZI

I locali scolastici destinati allo svolgimento dell'esame di stato si prevedono ambienti sufficientemente ampi che consentano il distanziamento di seguito specificato, dotati di finestre per favorire il ricambio d'aria; l'assetto di banchi/tavoli e di posti a sedere destinati alla commissione garantisce un distanziamento – anche in considerazione dello spazio di movimento – non inferiore a 2 metri; anche per il candidato viene assicurato un distanziamento non inferiore a 2 metri (compreso lo spazio di movimento) dal componente della commissione più vicino.

Le stesse misure minime di distanziamento sono assicurate anche per l'eventuale accompagnatore ivi compreso l'eventuale Dirigente tecnico in vigilanza.

La commissione deve assicurare all'interno del locale di espletamento della prova la presenza di ogni materiale/sussidio didattico utile e/o necessario al candidato.

Sarà garantito un ricambio d'aria regolare e sufficiente nel locale di espletamento della prova favorendo, in ogni caso possibile, l'aerazione naturale.

I locali scolastici destinati allo svolgimento dell'esame di stato dovranno prevedere un ambiente dedicato all'accoglienza e isolamento di eventuali soggetti (candidati, componenti della commissione, altro personale scolastico) che dovessero manifestare una sintomatologia respiratoria e febbre. In tale evenienza il soggetto verrà immediatamente condotto nel predetto locale in attesa dell'arrivo dell'assistenza necessaria attivata secondo le indicazioni dell'autorità sanitaria locale. Verrà altresì dotato immediatamente di mascherina chirurgica qualora dotato di mascherina di comunità

UTILIZZO MODALITA' VIDEOCONFERENZA

E' consentito lo svolgimento delle prove dell'esame di Stato o dei lavori della Commissione d'esame in modalita' di videoconferenza nei casi di seguito riportati e secondo le modalita' previste nelle Ordinanze ministeriali:

- per i candidati degenti in luoghi di cura od ospedali, o comunque impossibilitati a lasciare il proprio domicilio nel periodo dell'esame, e per i detenuti;
- nei casi in cui le condizioni epidemiologiche e le disposizioni delle autorità competenti lo richiedano;
- qualora il dirigente scolastico, o successivamente il presidente della commissione, ravvisi l'impossibilità di applicare le misure di sicurezza stabilite, in conseguenza dell'evoluzione della situazione epidemiologica e delle disposizioni ad essa correlate, da specifici protocolli nazionali di sicurezza - e comunichi tale impossibilità all'USR per le conseguenti valutazioni e decisioni;
- qualora uno o più commissari d'esame siano impossibilitati a seguire i lavori in presenza, inclusa la prova d'esame, in conseguenza di specifiche disposizioni sanitarie connesse all'emergenza epidemiologica, il presidente della commissione dispone la partecipazione degli interessati in videoconferenza o altra modalita' sincrona.

E' ammesso, per l'esame di Stato conclusivo del primo e del secondo ciclo di istruzione, lo svolgimento a distanza delle riunioni plenarie delle Commissioni d'esame, in analogia a quanto previsto dalle citate Ordinanze Ministeriali per i lavori delle Commissioni e secondo le modalita' ivi stabilite, nei casi in cui le condizioni epidemiologiche e le disposizioni delle autorità competenti lo richiedano; qualora il dirigente scolastico, o successivamente il presidente della commissione, ravvisi l'impossibilità di applicare le misure di sicurezza stabilite, comunicando tale impossibilità all'USR per le valutazioni, o qualora uno o più commissari d'esame siano impossibilitati a seguire i lavori in presenza, in conseguenza di specifiche disposizioni sanitarie connesse all'emergenza epidemiologica.

GESTIONE ENTRATA E USCITA DEI CANDIDATI

La convocazione dei candidati avverrà secondo un calendario e una scansione oraria predefinita, al fine di prevenire assembramenti di persone in attesa fuori dei locali scolastici e consentire la presenza per il tempo minimo necessario.

Il calendario di convocazione sarà comunicato preventivamente sul sito della scuola e con mail al candidato tramite registro elettronico con verifica telefonica dell'avvenuta ricezione. Il candidato, qualora necessario, potrà richiedere alla scuola il rilascio di un documento che attesti la convocazione e che gli dia, in caso di assembramento, precedenza di accesso ai mezzi pubblici per il giorno dell'esame.

Al fine di evitare ogni possibilità di assembramento il candidato dovrà presentarsi a scuola 15 minuti prima dell'orario di convocazione previsto e dovrà lasciare l'edificio scolastico subito dopo l'espletamento della prova.

Si prevedono percorsi dedicati di ingresso e di uscita dalla scuola, chiaramente identificati con opportuna segnaletica di “Ingresso” e “Uscita”, in modo da prevenire il rischio di interferenza tra i flussi in ingresso e in uscita, mantenendo ingressi e uscite aperti.

I componenti della commissione, il candidato, l'accompagnatore e qualunque altra persona che dovesse accedere al locale destinato allo svolgimento della prova d'esame dovrà procedere all'igienizzazione delle mani in accesso. Pertanto NON è necessario l'uso di guanti.

Al fine di evitare ogni possibilità di assembramento il candidato dovrà presentarsi a scuola 15 minuti prima dell'orario di convocazione previsto e dovrà lasciare l'edificio scolastico subito dopo l'espletamento della prova.

SEGNALETICA

Di seguito è riportata la segnaletica per l'applicazione del presente protocollo che può essere stampata ed utilizzata secondo necessità. Si consigliano tra parentesi le zone in cui affiggerla.

La segnaletica proposta è la seguente:

- Come lavarsi le mani
- No assembramento
- Indossa apposita mascherina
- Mantenere sempre una distanza maggiore di 1m
- Uso Ascensore
- Lavare spesso le mani
- Igienizzare le mani prima di raggiungere la propria postazione
- No abbracci e strette di mani
- Disinfettare le superfici
- Copri bocca e naso con fazzoletti se starnutisci/tossisci

Come lavarsi le mani con acqua e sapone?

LAVA LE MANI CON ACQUA E SAPONE, SOLTANTO SE VISIBILMENTE SPORCHE! ALTRIMENTI, SCEGLI LA SOLUZIONE ALCOLICA!



Durata dell'intera procedura: **40-60 secondi**



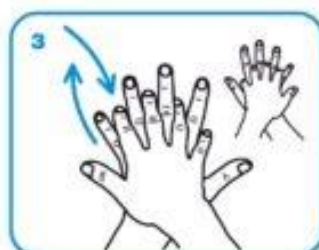
Bagna le mani con l'acqua



applica una quantità di sapone sufficiente per coprire tutta la superficie delle mani



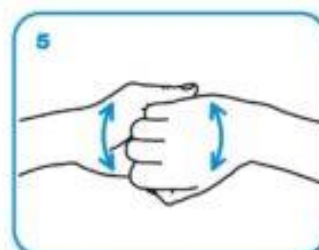
friziona le mani palmo contro palmo



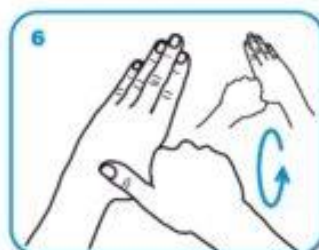
il palmo destro sopra il dorso sinistro intrecciando le dita tra loro e viceversa



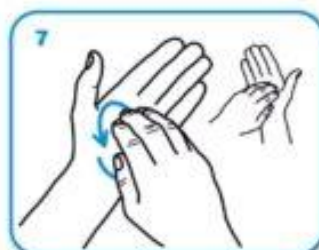
palmo contro palmo intrecciando le dita tra loro



dorso delle dita contro il palmo opposto tenendo le dita strette tra loro



frizione rotazionale del pollice sinistro stretto nel palmo destro e viceversa



frizione rotazionale, in avanti ed indietro con le dita della mano destra strette tra loro nel palmo sinistro e viceversa



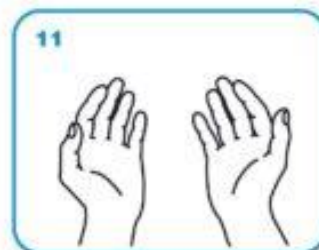
Risciacqua le mani con l'acqua



asciuga accuratamente con una salvietta monouso



usa la salvietta per chiudere il rubinetto



...una volta asciutte, le tue mani sono sicure.

NO ASSEMBRAMENTI DI PERSONE



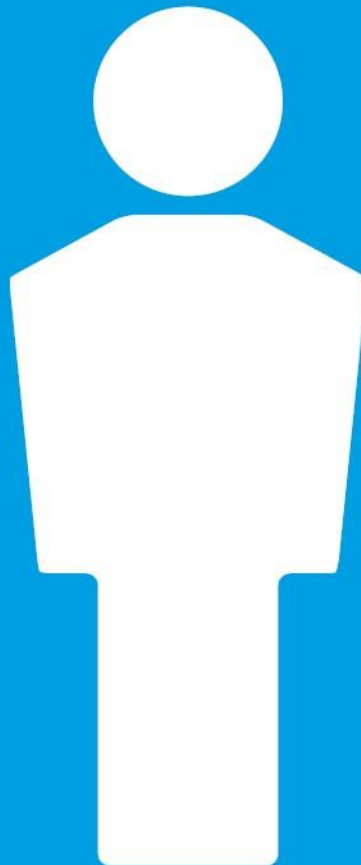
INDOSSARE APPOSITA
MASCHERINA SE LA
DISTANZA INTERPERSONALE
È MINORE DI UN METRO



MANTENERE SEMPRE UNA DISTANZA MAGGIORE DI UN METRO



IN ASCENSORE È
CONSENTITO L'ACCESSO
A 1 SOLA PERSONA
PER VOLTA



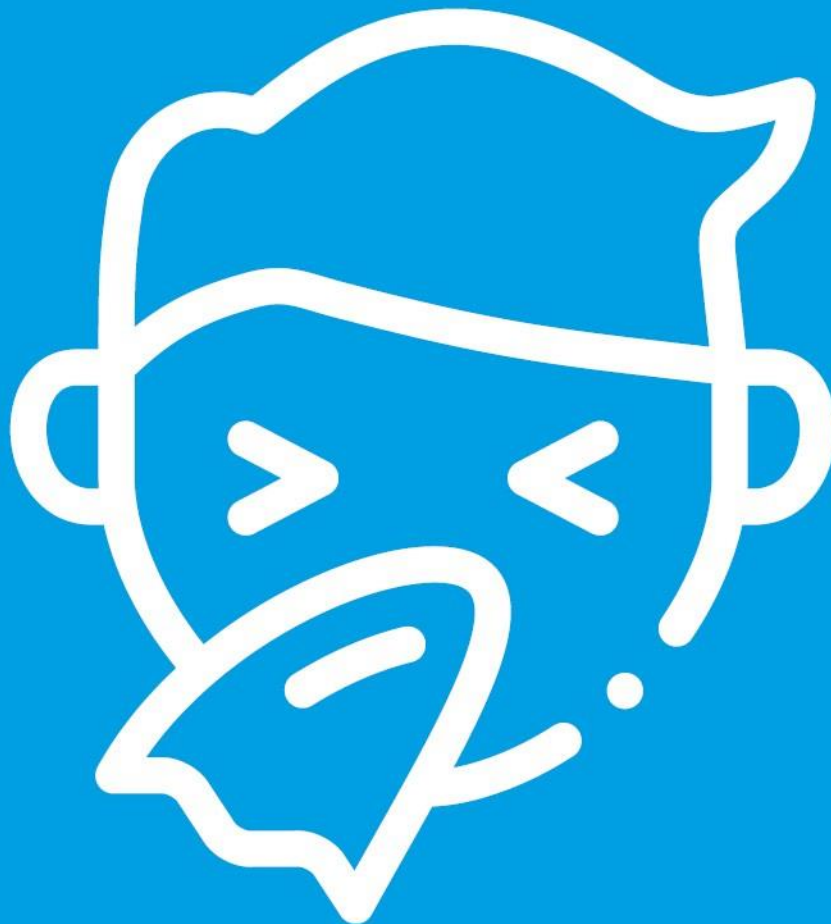
LAVARE SPESSO LE MANI



IGIENIZZARE LE MANI PRIMA DI RAGGIUNGERE LA PROPRIA POSTAZIONE



COPRI LA BOCCA E NASO CON
FAZZOLETTI MONOUSO SE
STARNUTISCI O TOSSISCI O IN
MANCANZA UTILIZZA LA PIEGA
DEL GOMITO



EVITARE ABBRACCI E STRETTE DI MANO



DISINFETTARE LE SUPERFICI E GLI OGGETTI DI USO COMUNE

