



UNIONE EUROPEA

FONDI  
STRUTTURALI  
EUROPEI

PER LA SCUOLA - COMPETENZE E AMBIENTI PER L'APPRENDIMENTO - FSE

pon  
2014-2020



MIUR

Ministero dell'Istruzione, dell'Università e della Ricerca  
Dipartimento per la Programmazione  
Direzione Generale per Interventi in materia di edilizia  
scolastica, per la gestione dei fondi strutturali per  
l'istruzione e per l'innovazione digitale  
Ufficio IV

TRINITY  
COLLEGE LONDON  
Registered Examination Centre

Sede esami  
Centre number: 29114



Erasmus+



CAMBRIDGE ENGLISH  
Language Assessment

Authorised Centre

ISTITUTO COMPRENSIVO "SAN G. BOSCO"  
Via Nuova 74016 MASSAFRA (TA) tel. 099/8801180  
e-mail [taic851009@istruzione.it](mailto:taic851009@istruzione.it)  
e-mail PEC [taic851009@pec.istruzione.it](mailto:taic851009@pec.istruzione.it)  
Codice Fiscale: 90214650732  
[www.icsqboscomassafra.edu.it](http://www.icsqboscomassafra.edu.it)



# Protocollo condiviso di regolamentazione delle misure per il contrasto e il contenimento della diffusione del virus Covid-19 negli ambienti di lavoro

## REVISIONE 2.0

Elaborato a cura del R.S.P.P. ing. Piera D'Onghia

Il Dirigente Scolastico.....

Il Rappresentante dei Lavoratori della Sicurezza.....



# INDICE

INDICE .....	1
OBIETTIVO DEL PIANO .....	2
RIFERIMENTI NORMATIVI .....	2
INFORMAZIONE .....	3
MODALITÀ DI ACCESSO .....	6
MODALITA' DI ACCESSO DEI FORNITORI ESTERNI .....	6
PULIZIA E SANIFICAZIONE .....	7
PRECAUZIONI IGIENICHE PERSONALI .....	7
DISPOSITIVI DI PROTEZIONE INDIVIDUALE .....	7
GESTIONE SPAZI COMUNI .....	7
ORGANIZZAZIONE DEL LAVORO .....	8
GESTIONE ENTRATA E USCITA DEI DIPENDENTI .....	8
SPOSTAMENTI INTERNI, RIUNIONI, EVENTI INTERNI E FORMAZIONE .....	8
GESTIONE DI UNA PERSONA SINTOMATICA.....	9
-SEGNALETICA	
- <a href="#">AUTODICHIARAZIONE</a>	

## OBIETTIVO DEL PIANO

Obiettivo del presente piano è rendere il luogo di lavoro sicuro, affinché i lavoratori possano svolgere le attività lavorative. A tal riguardo, vengono forniti tutti gli accorgimenti necessari che devono essere adottati per contrastare la diffusione del COVID-19.

## RIFERIMENTI NORMATIVI

- [Decreto legge 17 marzo 2020, n. 18](#)
- [Protocollo condiviso di regolazione delle misure per il contrasto e il contenimento della diffusione del virus Covid-19 negli ambienti di lavoro - 14 marzo 2020](#)
- [DPCM 11 marzo 2020](#)
- [Decreto legge 23 febbraio 2020, n. 6](#)
- [DPCM 10 aprile 2020](#)
- [DPCM 26 aprile 2020 con nuovo protocollo condiviso del 24 aprile 2020](#)
- [Nota del MI n.682 del 15/05/2010](#)
- [DL 16 Maggio 2020 n.33](#)
- [DPCM 17 Maggio 2020](#)

## INFORMAZIONE

Si informano tutti i lavoratori e l'utenza esterna circa le disposizioni di sicurezza, consegnando e/o affiggendo all'ingresso e nei luoghi maggiormente visibili dei locali, appositi depliant e infografiche informative.

L'organizzazione scolastica fornisce una informazione adeguata sulla base delle mansioni e dei contesti lavorativi, con particolare riferimento al complesso delle misure adottate cui il personale deve attenersi in particolare sul corretto utilizzo dei DPI per contribuire a prevenire ogni possibile forma di diffusione di contagio.

**In particolare dovranno essere rese note le informazioni che di seguito si riportano e che dovranno essere affisse in una zona visibile dell'ingresso:**

## **Misure igienico-sanitarie generali**

1. lavarsi spesso le mani, utilizzando le soluzioni idroalcoliche.
2. evitare il contatto ravvicinato con persone che soffrono di infezioni respiratorie acute;
3. evitare abbracci e strette di mano;
4. mantenere, nei contatti sociali, una distanza interpersonale di almeno un metro;
5. praticare l'igiene respiratoria (starnutire e/o tossire in un fazzoletto evitando il contatto delle mani con le secrezioni respiratorie);
6. evitare l'uso promiscuo di bottiglie e bicchieri, in particolare durante l'attività sportiva;
7. non toccarsi occhi, naso e bocca con le mani;
8. coprirsi bocca e naso se si starnutisce o tossisce;
9. non prendere farmaci antivirali e antibiotici, a meno che siano prescritti dal medico;
10. pulire le superfici con disinfettanti a base di cloro o alcol;

## Obblighi

1. rimanere al proprio domicilio in presenza di febbre (oltre 37.5°) o altri sintomi influenzali e di chiamare il proprio medico di famiglia e l'autorità sanitaria;
2. non fare ingresso e non permanere sul luogo di lavoro, dichiarandolo tempestivamente laddove, anche successivamente all'ingresso, sussistano le condizioni di pericolo (sintomi di influenza, temperatura, provenienza da zone a rischio o contatto con persone positive al virus nei 14 giorni precedenti, ecc.);
3. rispettare tutte le disposizioni delle autorità e del datore di lavoro nel fare accesso sul luogo di lavoro (in particolare, indossare la mascherina, igienizzare le mani, mantenere la distanza di sicurezza, tenere comportamenti corretti sul piano dell'igiene);
4. informare tempestivamente e responsabilmente il datore di lavoro della presenza di qualsiasi sintomo influenzale durante l'espletamento della prestazione lavorativa, avendo cura di rimanere ad adeguata distanza dalle persone presenti.

## MODALITÀ DI ACCESSO

Il personale potrà accedere nel luogo di lavoro solo in assenza di febbre.

In ingresso è obbligatorio indossare la maschera chirurgica ed igienizzare le mani

Le persone che presentano uno stato febbrile durante la permanenza a scuola saranno momentaneamente isolate e fornite di mascherine non dovranno recarsi al Pronto Soccorso e/o nelle infermerie di sede, ma dovranno contattare nel più breve tempo possibile il proprio medico curante e seguire le sue indicazioni.

Il datore di lavoro informa preventivamente il personale, e chi intende fare ingresso nel luogo di lavoro, della preclusione dell'accesso a chi, negli ultimi 14 giorni, abbia avuto contatti con soggetti risultati positivi al COVID-19 o provenga da zone a rischio secondo le indicazioni dell'OMS2. Per questi casi si fa riferimento al Decreto legge n. 6 del 23/02/2020, art. 1, lett. h) e i).

L'ingresso nel luogo di lavoro di lavoratori già risultati positivi all'infezione da COVID-19 dovrà essere preceduto da una preventiva comunicazione avente ad oggetto la certificazione medica da cui risulti la "avvenuta negativizzazione" del tampone secondo le modalità previste e rilasciata dal dipartimento di prevenzione territoriale di competenza.

Qualora, per prevenire l'attivazione di focolai epidemici, nelle aree maggiormente colpite dal virus, l'autorità sanitaria competente disponga misure aggiuntive specifiche, come ad esempio, l'esecuzione del tampone per i lavoratori, il datore di lavoro fornirà la massima collaborazione.

## MODALITA' DI ACCESSO DEI FORNITORI ESTERNI

I fornitori esterni dovranno firmare l'autodichiarazione in allegato.

Se possibile, gli autisti dei mezzi di trasporto devono rimanere a bordo dei propri mezzi: non è consentito l'accesso agli uffici per nessun motivo. Per le necessarie attività di approntamento delle attività di carico e scarico, il trasportatore dovrà attenersi alla rigorosa distanza di un metro.

Va ridotto, per quanto possibile, l'accesso ai visitatori; qualora fosse necessario l'ingresso di visitatori esterni, gli stessi dovranno sottostare a tutte le regole, ivi comprese quelle per l'accesso ai locali di cui al precedente punto.

In caso di lavoratori dipendenti da aziende terze che operano a scuola (es. manutentori, fornitori, addetti alle pulizie o vigilanza) che risultassero positivi al tampone COVID-19, l'appaltatore dovrà informare immediatamente il committente ed entrambi dovranno collaborare con l'autorità sanitaria fornendo elementi utili all'individuazione di eventuali contatti stretti.

L'azienda committente è tenuta a dare, all'impresa appaltatrice, completa informativa dei contenuti del Protocollo e deve vigilare affinché i lavoratori della stessa o delle aziende terze che operano a qualunque titolo all'interno della scuola, ne rispettino integralmente le disposizioni.

## PULIZIA E SANIFICAZIONE

E' assicurata la pulizia giornaliera e la sanificazione periodica dei locali, degli ambienti, delle postazioni di lavoro e delle aree comuni e di svago.

Nel caso di presenza di una persona con COVID-19 all'interno dei locali aziendali, si procede alla pulizia e sanificazione dei suddetti secondo le disposizioni della circolare n. 5443 del 22 febbraio 2020 del Ministero della Salute nonché alla loro ventilazione.

È garantita la pulizia a fine turno e la sanificazione periodica di tastiere, schermi touch, mouse con adeguati detergenti, sia negli uffici, sia nei reparti produttivi.

## PRECAUZIONI IGIENICHE PERSONALI

È obbligatorio che le persone presenti adottino tutte le precauzioni igieniche, in particolare per le mani.

Si mettono a disposizione idonei mezzi detergenti per le mani.

È raccomandata la frequente pulizia delle mani con acqua e sapone.

I detergenti per le mani devono essere accessibili a tutti i lavoratori anche grazie a specifici dispenser collocati in punti facilmente individuabili.

## DISPOSITIVI DI PROTEZIONE INDIVIDUALE

L'adozione delle misure di igiene e dei dispositivi di protezione individuale indicati nel presente Protocollo è fondamentale e, vista l'attuale situazione di emergenza, è evidentemente legata alla disponibilità in commercio.

I lavoratori, sino al raggiungimento della propria postazione lavorativa e durante il transito nelle zone comuni dell'edificio scolastico indossano le mascherine.

Qualora il lavoro imponga di lavorare a distanza interpersonale minore di un metro e non siano possibili altre soluzioni organizzative è comunque necessario l'uso delle mascherine.

I collaboratori scolastici per le attività di pulizia indossano mascherine e tutti i dispositivi di protezione (guanti, camici, ecc.) consegnati.

È previsto, per tutti i lavoratori che condividono spazi comuni, l'utilizzo di una mascherina chirurgica, come normato dal DL n. 9 (art. 34) in combinato con il DL n. 18 (art 16 c. 1)

## GESTIONE SPAZI COMUNI

L'accesso agli spazi comuni è contingentato, con la previsione di una ventilazione continua dei locali, di un tempo ridotto di sosta all'interno di tali spazi e con il mantenimento della distanza di sicurezza di 1 metro tra le persone che li occupano.

È garantita la sanificazione periodica e la pulizia giornaliera, con appositi detergenti dei locali mensa, delle tastiere dei distributori di bevande e snack.



## ORGANIZZAZIONE DEL LAVORO

Il lavoro a distanza continua ad essere favorito anche nella fase di progressiva riattivazione del lavoro, in quanto utile e modulabile strumento di prevenzione, ferma la necessità che il datore di lavoro garantisca adeguate condizioni di supporto al lavoratore e alla sua attività (assistenza nell'uso delle apparecchiature, modulazione dei tempi di lavoro e delle pause).

Laddove fosse necessaria la presenza fisica del lavoratore a scuola, è garantito il rispetto del distanziamento sociale, anche attraverso una rimodulazione degli spazi di lavoro, compatibilmente con gli spazi a disposizione.

Nel caso di lavoratori che non necessitano di particolari strumenti e/o attrezzature di lavoro e che possono lavorare da soli, gli stessi potrebbero, per il periodo transitorio, essere posizionati in spazi ricavati ad esempio da uffici inutilizzati, sale riunioni.

Per gli ambienti dove operano più lavoratori contemporaneamente potranno essere trovate soluzioni innovative (ad esempio, il riposizionamento delle postazioni di lavoro adeguatamente distanziate tra loro ovvero, analoghe soluzioni).

L'articolazione del lavoro potrà essere ridefinita con orari differenziati che favoriscano il distanziamento sociale riducendo il numero di presenze in contemporanea nel luogo di lavoro e prevenendo assembramenti all'entrata e all'uscita con flessibilità di orari.

## GESTIONE ENTRATA E USCITA DEI DIPENDENTI

Si favoriscono orari di ingresso/uscita scaglionati in modo da evitare il più possibile contatti nelle zone comuni (ingressi, spogliatoi, sala mensa).

## SPOSTAMENTI INTERNI, RIUNIONI, EVENTI INTERNI E FORMAZIONE

Gli spostamenti all'interno del luogo di lavoro devono essere limitati al minimo indispensabile e nel rispetto delle indicazioni aziendali.

Non sono consentite le riunioni in presenza. Laddove le stesse fossero connotate dal carattere della necessità e urgenza, nell'impossibilità di collegamento a distanza, dovrà essere ridotta al minimo la partecipazione necessaria e, comunque, dovranno essere garantiti il distanziamento interpersonale e un'adeguata pulizia/areazione dei locali.

Sono sospesi e annullati tutti gli eventi interni e ogni attività di formazione in modalità in aula, anche obbligatoria, anche se già organizzati; è comunque possibile, qualora l'organizzazione aziendale lo permetta, effettuare la formazione a distanza, anche per i lavoratori in smart work.

Il mancato completamento dell'aggiornamento della formazione professionale e/o abilitante entro i termini previsti per tutti i ruoli/funzioni aziendali in materia di salute e sicurezza nei luoghi di lavoro, dovuto all'emergenza in corso e quindi per causa di forza maggiore, non comporta l'impossibilità a continuare lo svolgimento dello specifico ruolo/funzione (a titolo esemplificativo:

l'addetto all'emergenza, sia antincendio, sia primo soccorso, può continuare ad intervenire in caso di necessità; il carrellista può continuare ad operare come carrellista).

## GESTIONE DI UNA PERSONA SINTOMATICA

Nel caso in cui una persona presente sviluppi febbre e sintomi di infezione respiratoria quali la tosse, lo deve dichiarare immediatamente all'ufficio del personale, si dovrà procedere al suo isolamento in base alle disposizioni dell'autorità sanitaria e a quello degli altri presenti dai locali, l'azienda procede immediatamente ad avvertire le autorità sanitarie competenti e i numeri di emergenza per il COVID-19 forniti dalla Regione o dal Ministero della Salute.

Si collabora con le Autorità sanitarie per la definizione degli eventuali "contatti stretti" di una persona presente in azienda che sia stata riscontrata positiva al tampone COVID-19. Ciò al fine di permettere alle autorità di applicare le necessarie e opportune misure di quarantena. Nel periodo dell'indagine, l'azienda potrà chiedere agli eventuali possibili contatti stretti di lasciare cautelativamente lo stabilimento, secondo le indicazioni dell'Autorità sanitaria.

Il lavoratore, al momento dell'isolamento, deve essere subito dotato ove già non lo fosse, di mascherina chirurgica.

## DIFFUSIONE COVID-19 SUL TERRITORIO ITALIANO

### DICHIARAZIONE SOSTITUTIVA ATTO DI NOTORIETA'

Con riferimento:

- alle disposizioni impartite dalle Ordinanze Ministeriali / Regionali allo scopo di contrastare e contenere il contagio da COVID-19

Io sottoscritto (COGNOME NOME) \_\_\_\_\_

**consapevole delle sanzioni di cui all'art. 76 del D.P.R. 28 dicembre 2000 n. 445, in caso di dichiarazioni non veritiere, di formazione o uso di atti falsi, ai sensi e per gli effetti dell'art. 47 D.P.R. 28 dicembre 2000 n. 44**

#### DICHIARO DI

1. NON essere venuto a contatto stretto negli ultimi 15 gg, per quanto di mia conoscenza, con soggetti risultati positivi al COVID-19;
2. NON essere risultato positivo al COVID 19;
3. NON essere sottoposto a misure di quarantena fiduciaria;
4. NON avere, al momento del mio ingresso in struttura, una temperatura corporea maggiore di 37,5° ne di avvertire sintomi di raffreddamento.
5. COMUNICARE TEMPESTIVAMENTE all'indirizzo mail della struttura e ai suoi responsabili ogni variazione rispetto a quanto sopra dichiarato, nonché l'eventuale positività al COVID-19

Luogo \_\_\_\_\_ Data \_\_\_\_\_

Firma \_\_\_\_\_

## SEGNALETICA

Di seguito è riportata la segnaletica per l'applicazione del presente protocollo che può essere stampata ed utilizzata secondo necessità. Si consigliano tra parentesi le zone in cui affiggerla.

La segnaletica proposta è la seguente:

- Come lavarsi le mani *(nei servizi igienici)*
- No assembramento *(in ingresso, in prossimità degli uffici ed uno per corridoio, ove transitano/sostano i dipendenti)*
- Indossa apposita mascherina se la distanza interpersonale è minore di un metro *(in ingresso, in prossimità degli uffici ed uno per corridoio, ove transitano/sostano i dipendenti)*
- Mantenere sempre una distanza maggiore di 1m *(in ingresso, in prossimità degli uffici ed uno per corridoio, ove transitano/sostano i dipendenti)*
- Uso Ascensore *(in prossimità dell'ascensore)*
- Lavare spesso le mani *(in ingresso, in prossimità degli uffici ed uno per corridoio ove transitano/sostano i dipendenti)*
- Igienizzare le mani prima di raggiungere la propria postazione *(in prossimità del dispenser collocato in ingresso)*
- No abbracci e strette di mani *(in ingresso, uno per corridoio ove transitano/sostano i dipendenti)*
- Disinfettare le superfici *(negli uffici e nelle postazioni dei collaboratori scolastici)*
- Copri bocca e naso con fazzoletti se starnutisci/tossisci *(in ingresso, negli uffici, nelle postazioni dei collaboratori)*



Ministero della Salute

# Come lavarsi le mani con acqua e sapone?



Centro nazionale per la prevenzione e il Controllo delle Malattie

**LAVA LE MANI CON ACQUA E SAPONE, SOLTANTO SE VISIBILMENTE SPORCHE! ALTRIMENTI, SCEGLI LA SOLUZIONE ALCOLICA!**



Durata dell'intera procedura: **40-60 secondi**



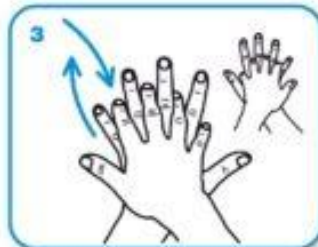
Bagna le mani con l'acqua



applica una quantità di sapone sufficiente per coprire tutta la superficie delle mani



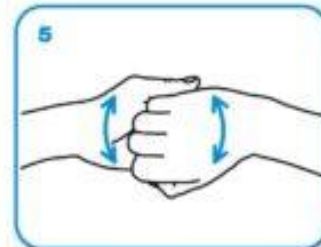
friziona le mani palmo contro palmo



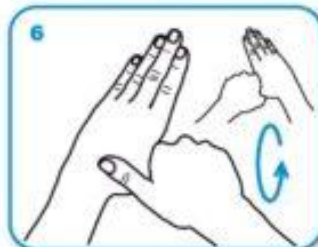
il palmo destro sopra il dorso sinistro intrecciando le dita tra loro e viceversa



palmo contro palmo intrecciando le dita tra loro



dorso delle dita contro il palmo opposto tenendo le dita strette tra loro



frizione rotazionale del pollice sinistro stretto nel palmo destro e viceversa



frizione rotazionale, in avanti ed indietro con le dita della mano destra strette tra loro nel palmo sinistro e viceversa



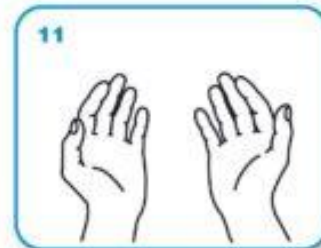
Risciacqua le mani con l'acqua



asciuga accuratamente con una salvietta monouso



usa la salvietta per chiudere il rubinetto



...una volta asciutte, le tue mani sono sicure.

**WORLD ALLIANCE**  
for **PATIENT SAFETY**

WHO acknowledges the Hôpitaux Universitaires de Genève (HUG), in particular the members of the Infection Control Programme, for their active participation in developing this material.

October 2006, version 1.



**World Health Organization**

All reasonable precautions have been taken by the World Health Organization to verify the information contained in this document. However, the published material is being distributed without warranty of any kind, either expressed or implied. The responsibility for the interpretation and use of the material lies with the reader. In no event shall the World Health Organization be liable for damages arising from its use.

# NO ASSEMBRAMENTI DI PERSONE





INDOSSARE APPOSITA  
MASCHERINA SE LA  
DISTANZA INTERPERSONALE  
È MINORE DI UN METRO



# MANTENERE SEMPRE UNA DISTANZA MAGGIORE DI UN METRO





IN ASCENSORE È  
CONSENTITO L'ACCESSO  
A 1 SOLA PERSONA  
PER VOLTA



# LAVARE SPESSO LE MANI



# IGIENIZZARE LE MANI PRIMA DI RAGGIUNGERE LA PROPRIA POSTAZIONE



COPRI LA BOCCA E NASO CON  
FAZZOLETTI MONOUSO SE  
STARNUTISCI O TOSSISCI O IN  
MANCANZA UTILIZZA LA PIEGA  
DEL GOMITO





# EVITARE ABBRACCI E STRETTE DI MANO



# DISINFETTARE LE SUPERFICI E GLI OGGETTI DI USO COMUNE

